

Perencanaan Statigis Sistem Informasi Pada KUD Sinar Jaya Menggunakan Ward And Peppard

Fany Alansyah¹, Augie David Manuputty²

¹Sistem Informasi, Fakultas Teknologi Informasi, Universitas Kristen Satya Wacana

²Sistem Informasi, Fakultas Teknologi Informasi, Universitas Kristen Satya Wacana

¹682018107@student.uksw.edu*, ²augie.manuputty@student.uksw.edu

Abstract

Considering cooperatives, cooperatives are very important in the community so that they are needed to support daily life, one of the cooperatives in the Jaya Bhakti village is KUD Sinar Jaya. KUD Sinar Jaya is one of the suppliers of oil palm fruit whose processes are in the plantation, harvesting to delivery to the factory and this cooperative also maintains oil palm plantations in order to produce quality fruit. This cooperative is under the support of PT.Sampoerna Agro,-Tbk. Likewise, in terms of income from the sale of oil palm fruit, this cooperative which handles all the ongoing sales of the bauh, a cooperative that operates in the Jaya Bhakti village to date, has increased the number of similar cooperatives causing competition to become increasingly fierce. Therefore, each priority helps the upper hand to continue to compete with different cooperatives to make this cooperative even more superior in operating a plantation and make the community believe in the results of working with the Sinar Jaya cooperative KUD. One of the problems that occurred at KUD Sinar Jaya is that there is no integrated framework between divisions, which causes duplication of information or information transfer cannot be done directly. With the use of IS/IT, it is believed to be able to overcome the problems that exist in KUD Sinar Jaya and further increase excellence among its partners. For KUD Sinar Jaya, it must have an important data framework plan. The techniques used are information gathering strategies (perceptions, interviews, and writing studies) and Ward and Peppard framework data compilation strategies. The results obtained from this test are the data framework (IS)/data innovation (IT) executive techniques, IS business methodologies and appropriate IS procedures are far superior to other cooperatives.

Keywords: strategic planning of information system, kud sinar jaya, value chaind, mcfarland, information systems.

Abstrak

Mengingat koperasi, koperasi itu sangat penting dilingkungan masyarakat sehingga sangatlah dibutuhkan dalam mendukung kehidupan sehari-hari, salah satu koperasi yang berada didesa jaya bhakti adalah KUD Sinar Jaya. KUD Sinar Jaya adalah salah satu supplier buah kelapa sawit yang prosesnya berada diperkebunan, pemanenan hingga kepengantaran ke pabrik dan koperasi ini juga melakukan perawatan perkebunan kelapa sawit supaya untuk menghasilkan buah yang berkualitas. Koperasi ini dibawah dukungan PT.Sampoerna Agro,-Tbk. Begitu pun dalam pendapatan dari hasil penjualan dari buah kelapa sawit tersebut koperasi ini yang menangani semua berjalannya penjualan bauh tersebut, sebuah koperasi yang beroperasi didesa jaya bhakti hingga saat ini, jumlah koperasi sejenis yang melonjak menyebabkan persaingan semakin sengit. Oleh karena itu, setiap prioritas membantu diatas angin untuk terus menyaingi koperasi yang berbeda untuk menjadikan koperasi ini semakin unggul dalam mengoperasikan sebuah perkebunan dan menjadikan masyarakat percaya akan hasil berkerja sama dengan koperasi KUD Sinar Jaya. Adapun salah satu permasalahan yang terjadi di KUD Sinar Jaya adalah belum adanya kerangka kerja yang terintegrasi antar divisi sehingga menyebabkan duplikasi informasi atau perpindahan informasi tidak dapat dilakukan secara langsung. Dengan adanya pemanfaatan SI/TI dipercaya dapat mengatasi permasalahan-permasalahan yang ada di KUD Sinar Jaya dan selanjutnya meningkatkan keunggulan diantara para mitranya. Untuk KUD Sinar Jaya, itu harus memiliki rencana kerangka data penting. Teknik yang digunakan adalah strategi pengumpulan informasi (persepsi, wawancara, dan studi penulisan) dan strategi penyusunan data kerangka kerja Ward and Peppard. Hasil yang diperoleh dari pengujian ini adalah kerangka kerja data (SI)/ inovasi data (TI) teknik eksekutif, metodologi bisnis SI dan prosedur SI yang sesuai menjadi jauh lebih unggul dari koperasi lainnya.

Kata kunci: perencanaan strategis sistem informasi, kud sinar jaya, value chaind, mcfarland, sistem informasi.

©This work is licensed under a Creative Commons Attribution - ShareAlike 4.0 International License

1. Pendahuluan

1.1. Latar Belakang

Kebutuhan teknologi informasi kini semakin sangat penting yang terjadi saat ini, Kebutuhan akan inovasi data semakin signifikan, kebutuhan akan data untuk membantu penggunaan personal computer atau sering dibilang PC dalam kehidupan saat ini sudah sangat luas dan terkenal secara lokal. Tidak hanya ditempat kerja,

tetapi juga dalam kehidupan sehari-hari. Penyusunan strategi sistem informasi adalah suatu proses untuk mengenali susunan aplikasi kerangka kerja yang berbasis komputer yang akan mendukung organisasi dalam menjalankan strategi yang telah teruji di lapangan dan memahami tujuan bisnisnya. Rencana ini menunjukkan apa yang bisa mempengaruhi penyajian kerangka sistem informasi dan komitmen bisnis untuk koperasi dalam memilih tahapan kerangka strategi

sistem informasi. Pentingnya persiapan penting strategi sistem informasi ini untuk kemajuan bisnis, mendesak berbagai organisasi untuk mengarahkan peningkatan sistem informasi dan teknologi inovasi yang digunakan.

KUD Sinar Jaya adalah koperasi unit desa yang membantu penyediaan buah kelapa sawit di bawah perlindungan PT. Sampoerna Agro,- Tbk. Tidak adanya tujuan inovasi data belum memiliki pilihan untuk membantu menanggulangi permasalahan yang ada di KUD Sinar Jaya. Aplikasi SI/TI saat ini di KUD Sinar Jaya belum memiliki pilihan untuk unggul dalam proses bisnis. Saat ini, berbagai persoalan SI/TI yang menimpa KUD Sinar Jaya, misalnya belum adanya SDM di divisi IT, mengakibatkan proses kerja yang tidak bisa dibilang ideal. Selanjutnya, kekurangan kerangka koordinasi antar divisi membuat masalah khususnya pengulangan informasi dari divisi yang ke divisi SDM atau pemindahan informasi tidak dapat dilakukan secara langsung. Dalam sistem perincian, KUD Sinar Jaya juga tidak memiliki aplikasi yang luar biasa, misalnya divisi sertifikat, anggota, SDM masih menggunakan Ms. Word dan Ms. Excel untuk membuat laporan sehingga informasi yang diharapkan harus disusun secara individual. KUD Sinar Jaya juga tidak memiliki pengaturan kerangka data yang brilian yang mengakibatkan belum maksimalnya minat terhadap SI/TI.

Mengingat masalah yang ditemukan di KUD Sinar Jaya, dengan ini tertarik untuk membuat persiapan penting kerangka data yaitu perencanaan strategi sistem informasi di KUD Sinar Jaya. Idealnya penyusunan strategi SI/TI ini dapat dimanfaatkan sebagai semacam perspektif untuk memanfaatkan SI/TI sesuai kebutuhan penataan dan memberikan pedoman bagi peningkatan SI/TI yang dapat menambah penanganan permasalahan bisnis dan SI/TI koperasi.

(1). Tinjauan Literatur Singkat

Suatu perencanaan strategis sistem informasi sangat penting bagi kemajuan bisnis, sehingga dapat mendorong perusahaan untuk mengembangkan sistem informasi dan teknologi informasi yang digunakan [1]. Suatu proses perencanaan ini menjelaskan bahwa ada beberapa tool, kerangka kerja dan teknik yang dipergunakan untuk meneyelarkan startegi SI/TI. Perencanaan Strategis Sistem Informasi adalah proses mendefinisikan portofolio aplikasi sistem informasi terkomputerisasi yang membantu organisasi/perusahaan mengimplementasikan rencana bisnis dan tujuan bisnis organisasi/perusahaan [2]. Dari perencanaan strategi SI/TI dapat menemukan inovasi baru. Beberapa karakteristik dari perencanaan strategis SI/TI antara lain adalah adanya misi utama: keunggulan strategis atau kompetitif dan kaitannya dengan strategi bisnis; adanya arahan dari eksekutif atau manajemen senior dan pengguna; serta pendekatan utama berupa

inovasi pengguna dan kombinasi pengembangan bottom up dan analisis top down [3]. Menurut Wilkinson (1992) sistem informasi adalah kerangka kerja yang mengoordinasikan sumber daya untuk mengubah masukan menjadi keluaran, guna mencapai sasaran-sasaran perusahaan [4].

1.2 Alasan Diadakan Penelitian Tujuan

Dalam peneliti ini yaitu untuk menghasilkan analisa strategis sistem informasi yang ada di KUD Sinar Jaya dan menentukan strategi SI/TI.

1.3 Pertanyaan Tujuan

Apakah KUD Sinar Jaya sudah melakukan proses bisnisnya dengan apa yang di jalankan sekarang dan merancang strategi SI/TI menggunakan metode Ward and Peppard di koperasi apakah bisa?

2. Metode Penelitian

Metode yang digunakan dalam penelitian perencanaan strategis sistem informasi KUD Sinar Jaya pada model strategic IS/TI menggunakan Ward and Peppard sebagai berikut:

2.1. Sumber Pengumpulan Data

Metode pengumpulan data analisa ini meliputi:

1. Observasi

Diamati langsung untuk mengumpulkan informasi yang terkait dengan persiapan penting dalam melakukan perencanaan strategis sistem informasi ini pada koperasi. Persepsi meliputi aplikasi Ms.office yang digunakan di KUD Sinar Jaya dan mengkaji aplikasi Ms.office serta memperhatikan proses bisnis yang berjalan.

2. Wawancara

Hasil yang didapat dari wawancara tersebut merupakan informasi penting yang diperlukan untuk kontribusi investigasi selanjutnya yang nantinya akan menjadi hasil penyusunan strategi SI/TI untuk KUD Sinar Jaya.

3. Studi pustaka

Laporan profil KUD Sinar Jaya modul, dan catatan berbeda yang terkait dengan persiapan strategi SI/TI. Khususnya berkonsentrasi pada pemeriksaan masa lalu untuk melihat korelasi masalah yang dihadapi dan hasil yang didapat.

2.2. Analisis Lingkungan Internal/Eksternal

Analisis lingkungan internal dan eksternal adalah penyelidikan terhadap faktor-faktor dalam eksternal dan internal yang ada untuk dengan mengumpulkan data dan mengenali data yang diperoleh sehubungan dengan KUD Sinar Jaya.

2.3. Perencanaan Startegis Sistem Informasi

Berdasarkan visi misi organisasi, maka tahap pertama dalam kerangka perencanaan strategis SI/TI di KUD Sinar Jaya. Metode pemeriksaan strategi koperasi KUD Sinar Jaya yaitu analisis proses bisnis yang sedang

berjalan saat ini, yaitu mencangkup dokumen-dokumen sehingga dapat disimpulkan proses tersebut sehingga dapat menghasilkan strategi koperasi.

2.4. Metode Ward and Peppard

Selanjutnya pada tahap metode Ward and Peppard. Didalam proses ini dilakukan analisa dari lingkungan internal/eksternal dan perencanaan strategis SI/TI. Tool-tool yang digunakan dalam analisis strategi sistem informasi ini meliputi:

1. Swot
Analisa SWOT yang dilakukan adalah menganalisa KUD Sinar Jaya berdasarkan dari sumber data internal (strengths and weakness) dan sumber eksternal (opportunity and threats).
2. Value Chain
Selidiki atau analisa berbagai dokumen yang dapat mempengaruhi KUD Sinar Jaya untuk memamerkan buat kelapa sawit yang berkualitas.
3. Portofolio Mcfarlan
Analisa portofolio Mcfarlan adalah merencanakan aplikasi kerangka data di KUD Sinar Jaya apa saja yang dapat mempengaruhi.

3. Hasil dan Pembahasan

3.1. Gambaran Umum Koperasi

KUD Sinar Jaya didirikan dalam waktu terbatas jelang jangka waktu 30 tahun yang berdiri diberkedudukan di Unit.IV, proyek transmigrasi pematang. KUD Sinar Jaya merupakan suatu koperasi unit desa yang menyuplai buah kelapa sawit yang berada dibawah naungan PT.Sampoerna Agro,-Tbk. Seperti halnya dalam sumber daya tentang perawatan lahan yang menggunakan SDM. Koperasi unit desa Sinar Jaya merupakan koperasi yang terbentuk atas keinginan masyarakat atau individu didesa Jaya Bhakti yang menginginkan kebersamaan dalam hal mengelola lahan perkebunan kelapa sawit, mulai dari proses memanen, perawatan dan sampai mengelola hasil panen buah kelapa sawit. Bidang usaha/produksi koperasi tersebut yaitu simpan pinjam (USP), pemasaran tandan buah segar (TBS) dan armada KUD SJ. Dan berikut adalah struktur organisasi:

1. Keanggotaan
Sampai dengan saat ini anggota KUD Sinar Jaya berjumlah **1.099 anggota**.
2. Badan pelindung dan penasihat: Isngadurrofiq, S.sos.I (Kepala Desa Jaya Bhakti).
3. Pengurus :
 1. Ketua: Hendro Dwi Saptono, ST
 2. Sekertaris: Nur Fadillah, S.Hum
 3. Bendahara: H.Suprayitno
4. Badan Pengawas :
 1. Ketua: Komariyah
 2. Anggota I: Paulus Margono
 3. Anggota II: Aris Musta'in

5. Karyawan.

Salah satu kriteria dalam memilih karyawan adalah **"Pemerataan"** dimasing-masing perblok dan saat ini karyawan KUD Sinar Jaya berjumlah 17 orang dengan susunan sebagai berikut:

1. Yunanik: Kabag Administrasi dan Umum
2. Suratman: Kabag Angkut/SPB
3. Nuryadi: Kabag Produksi
4. Roby Krisnandra: Kabag Logistik
5. Sudiyono: Kabag Perawatan Jalan (Road Maint)
6. Ulfa Maimunah: Kabag Unit Simpan Pinjam (USP)
7. Mohammad Fajar P: Kabag Officer
8. Sarjono: Jaga Malam
9. Husni Mubarak: Jaga Malam
10. Subadri: PAM Swakarsa
11. Edi Tamsil: PAM Swakarsa
12. M.Habib: PAM Swakarsa
13. Amir Feriyanto: PAM Swakarsa
14. M. Ade Surya: PAM Swakarsa
15. Zaenal Arifin: Brimob Batalyon C Pelopor
16. Marwan: Sopir/Driver
17. Cipto: Sopir/Driver
18. Maratus Sholehah: OB

3.2. Visi Misi KUD Sinar Jaya

Visi KUD Sinar Jaya:

1. Menjadikan KUD Sina Jaya sebagai wadah berkembangnya sukses bersama masyarakat
2. Menjadikan sebagai perkoperasian yang sejahtera

Misi KUD Sinar Jaya:

1. Kepengurusan yang jujur menuju kemajuan untuk mendapatkan usaha bisnis yang efektif.
2. Menjadikan pelayanan yang terbaik kepada masyarakat
3. Majadikan produk pupuk yang terbaik bagi perkebunan kelapa sawit
4. Usaha simpan pinjam yang dapat membantu masyarakat dalam menjalankan kehidupan sehari-hari

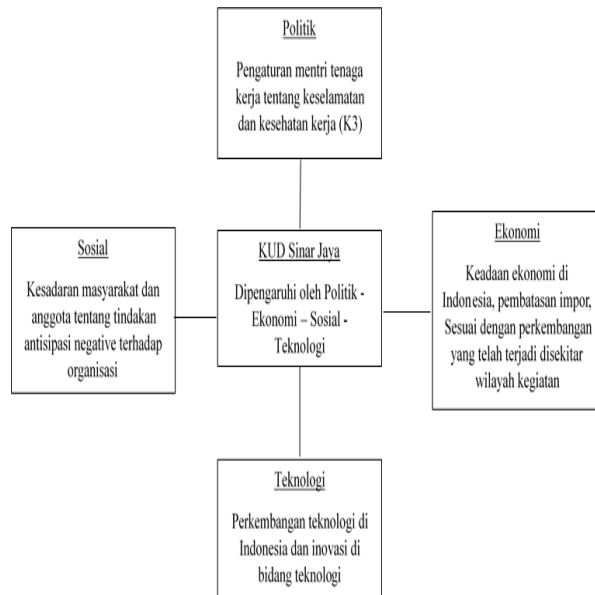
3.3. Analisa Lingkungan Bisnis Internal/Eksternal

Berdasarkan visi-misi organisasi, maka tahap pertama dalam kerangka perencanaan strategis SI/TI. Analisa lingkungan bisnis internal/eksternal digunakan untuk menentukan seberapa jauh bisnis KUD Sinar Jaya dapat menilai pasar, komunikasi, mengetahui teknik strategi yang sedang berlangsung yang diterapkan, mengarahkan siklus untuk mengetahui strategi SI/TI apa yang diperlukan. Prosedur yang digunakan dalam eksplorasi ini adalah dengan menggunakan strategi pemeriksaan investigasi rantai harga (Value Chain) dan pemeriksaan SWOT. Berikutnya adalah dampak dari penyelidikan lingkungan bisnis internal/eksternal di KUD Sinar Jaya. Analisa lingkungan eksternal ini

meliputi proses bisnis dan dokumen-dokumen yang sehubungan dengan strategi bisnis yang berada di KUD Sinar Jaya yaitu antara lain:

1. Pest

Analisa pest dilakukan yaitu menganalisis pengaruh-pengaruh apa saja yang dapat menghambat proses bisnis KUD Sinar Jaya, dapat dilihat pada gambar 1.



Gambar 1. Analisa Pest

2. Analisa Porter's Five Forces

Analisa hubungan KUD Sinar Jaya dengan pesaing bisnis lainnya, ada lima analis porter's five forces yang didapat dari kelimanya yaitu antara lain:

1. Pendetatang

Ada beberapa koperasi baru yang mungkin memiliki produksi mendukung dalam menghasilkan buah kelapa sawit yang bagus dan berkualitas. Hal ini dapat menimbulkan ancaman bagi koperasi.

2. Pelanggan

Kekuatan harga pasar hasil buah kelapa sawit.

3. Pemasok

Buah kelapa sawit dan pupuk subsidi.

4. Pesaing Industri

Persaingan lebih berat karena banyaknya koperasi yang bersekala tinggi yang mampu menawarkan berbagai kemudahan dalam kualitas layanan.

5. Produk Subsitusi

Produk subsitusi dapat menjadi ancaman karena dapat tidak berkembang dan anggota yang lebih memilih pupuk yang berkualitas dengan harga yang terjangkau.

3. Analisa Kebutuhan Informasi

Kebutuhan informasi mencakup kebutuhan informasi koperasi antara lain yaitu meliputi tujuan didivisi marketing, Measures, SWOT dan Value Chain.

4. Portofolio Saat Ini

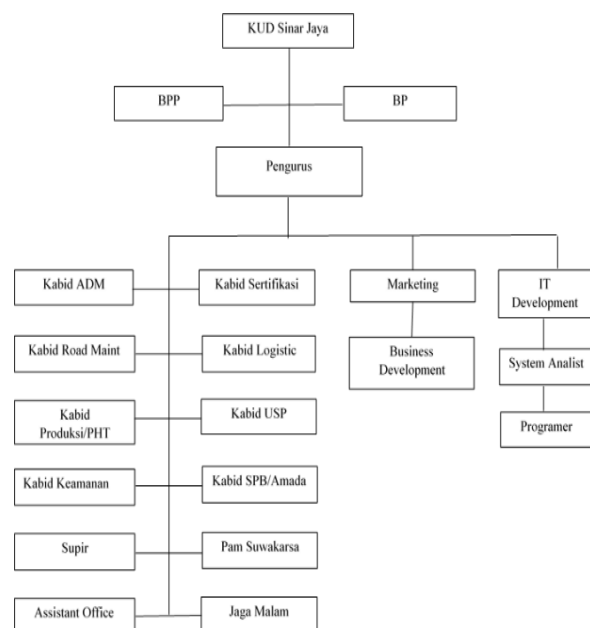
KUD Sinar Jaya saat ini masih belum memiliki website sendiri sehingga belum terbentuknya peran teknologi informasi dalam koperasi ini, begitu pun dengan pelaporannya setiap perbulan masih manual sehingga lama untuk menginputkannya. Dan pelaporannya masih menggunakan aplikasi Ms.office sebagai acuan untuk melakukan proses bisnisnya. Aplikasi yang digunakan oleh KUD Sinar Jaya terlihat pada table 1 sebagai berikut

Tabel 1. Aplikasi Yang Digunakan

Strategic	High Potential
SI pemasaran	Belum adanya website bagi koperasi
Ms.office Key Operational	Pelaporan Support

5. Struktur Organisasi Usulan

Saat ini struktur organisasi usulan untuk KUD Sinar Jaya ada perubahan struktur organisasi yaitu tambahan didivisi IT development, pada gambar 2.



Gambar 2. Struktur Organisasi Usulan

3.4. Analisa SWOT

Analisa SWOT adalah bagian dari perencanaan proses bisnis dari koperasi yang dapat membantu koperasi dalam mencapai tujuan dan langkah bisnisnya yaitu meliputi kekuatan, kelemahan, ancaman, dan peluang seperti table 2 dibawah ini.

Table 2. Matrik Swot

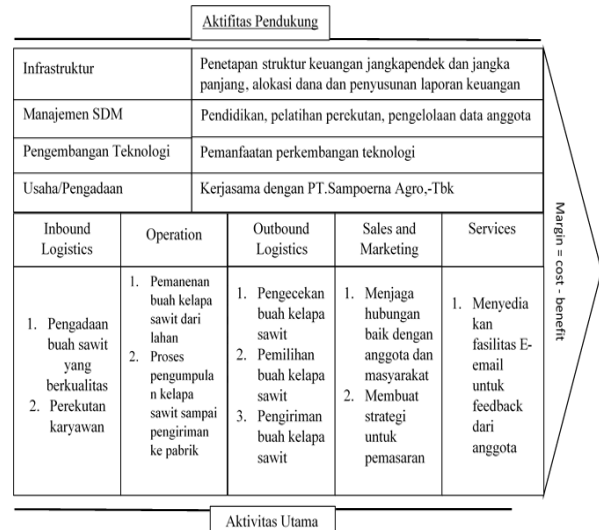
Internal		
Strenght (s)	Weakness (w)	
KUD SJ memiliki badan hukum	Minimnya pusat permodalan untuk koperasi	
Struktur organisasi yang jelas	Manajemen pengelolaan usaha yang masih lemah	
Manajemen organisasi yang terbuka dan transparan	Kurang inovatif dalam menemukan ide-ide baru untuk pengembangan koperasi	
Jumlah unit-unit usaha yang dikelola koperasi	Kurangnya kepenguasaan dalam penggunaan teknologi	
Eksternal		
Opportunities (o)	Strategic So	Strategic Wo
Aspek pemerataan yang diprioritaskan	Melakukan revitalisasi koperasi	Meningkatkan kualitas SDM
Tuntutan masyarakat untuk lebih membangun koperasi	Peningkatan daya saing usaha dengan badan usaha lainnya	Meningkatkan informasi pasar bagi pengelola dan anggota
Pasar membuka pintu untuk barang-barang yang dibuat oleh koperasi	Merekrut karyawan baru	Memperbaiki sistem manajemen KUD
Ada pendukung investor keuangan yang membantu koperasi		Mengoptimalkan dalam menggunakan modal untuk mengembangkan koperasi

Theart (t)	Strategic St	Strategic Wt
Adanya pesaing usaha yang semakin ketat	Membuat inovasi baru untuk menghindari dan menyeimbangkan persaingan usaha	Memperbaiki manajemen untuk meningkatkan daya saing koperasi
Peran yang meningkatkan pengelolaan	Mengembangkan lebih lanjut keterampilan SDM dalam mendominasi inovasi dan penerapannya	Bekerja pada kemampuan dan sifat SDM untuk lebih mengembangkan anggota
Adanya reaksi negatif masyarakat terhadap koperasi.	Mengusulkan standar voting based (terbuka dan lugas) para eksekutif untuk menghindari anggapan negatif dari masyarakat pada umumnya	Kerjasama dengan badan usaha lainnya untuk lebih megembangkan koperasi

3.5. Analisa Value Chain

Analisa rantai nilai bisa dibilang Value Chain di KUD Sinar Jaya, cenderung dianggap bahwa latihan dasar dan pendukung yang diselesaikan diarahkan untuk mendapatkan manfaat yang bermanfaat dan meningkatkan kinerja yang menyenangkan secara lebih

ideal. Ada dua aktifitas yang pertama aktivitas pendukung dan yang kedua aktivitas utama dimana aktivitas kedua ini sama-sama untuk mendorong kemajuan koperasi, teknik untuk mengkarakterisasi, memecah dan mencari tahu sumber yang ada. Sehingga terjadi interaksi yang pada akhirnya menjadi suatu barang atau jasa. Bekerjasama dengan substansi usaha lain untuk juga membina koperasi, pada gambar 3.



Gambar 3. Analisa Value Chain

Dari kesimpulan diatas, lanjut ke proses analisa strategi yaitu proses untuk selanjutnya melakukan proses analisa kebutuhan informasi. Kebutuhan informasi mencakup kebutuhan informasi koperasi, hasilnya dapat dilihat pada table 3 sebagai berikut.

Table 3. Analisa Kebutuhan Informasi

Tujuan Divisi Marketing	SWOT	Value Chain
Memperkenalkan produk pupuk ke petani	SO2, SO4.	Marketing and sales
Peningkatan pemasaran	ST3, WO2, WO4, WT3.	Marketing and sales dan operations
Peningkatan harga jual buah kelapa sawit	SO2, SO4, ST3, WO2, WO4, WT3.	Sales and marketing

3.6. Analisa Strategi Bisnis SI

Setelah melakukan analisa kebutuhan informasi, selanjutnya melakukan analisa strategi bisnis SI ini mencakup dokumen setiap kemampuan antar divisi dapat menggunakan SI/TI sehingga dapat mencapai dan bekerja pada produktivitas dan kelangsungan koperasi, mengingat berdasarkan strategi bisnis SI yang dibutuhkan untuk penyempurnaan proses bisnis dari hasil yang telah diuraikan diatas, dapat dilihat pada table 4 dibawah ini.

Table 4. Analisa Bisnis SI

Tujuan Didivisi Pemasaran	Value Chain	Kebutuhan Informasi	Strategi SI
Memperkenalkan produk pupuk subsidi	Marketing and sales	Data laporan pemasaran	SI pemasaran
Peningkatan tingkat pemasaran	Marketing and sales dan operations	Data pertemuan	SI pemasaran
Peningkatan penjualan	Sales and marketing	Laporan data produk	SI pemasaran
Mengelola dan memproses informasi serta membuat laporan tentang pemasaran dan penjualan produk	Pengembangan teknologi marketing and sales	Data perkembangan pasar	SI pemasaran

3.7. Perencanaan Migrasi SI/TI

Perencanaan yang mendukung strategi sistem informasi SI/TI koperasi, dimana metodologi ini menjamin konsistensi terkait kerangka kerja dan inovasi yang akan dilakukan oleh koperasi yang dapat menunjang strategi sistem informasi yang dapat diterima. Strategi usaha otoritatif dan pendekatan yang terkait dengan SDM yang terkait dengan kerangka kerja data yang bermanfaat. Untuk perubahan ditahun mendatang seperti table 5 dibawah.

Table 5. Perencanaan Migrasi SI/TI

No	Usulan SI/TI	2022	2023	2024
1	Sistem informasi pemasaran	√		
2	Sistem informasi keuangan	√		
3	Sistem informasi divisi TI			√
4	Knowlade managemen sistem		√	
5	Sistem informasi laporan	√		

3.8. Portofolio Mcfarlan Dimasa Datang

Berdasarkan analisa diatas, dapat dicermati bahwa portofolio aplikasi masa depan merupakan gambaran pemanfaatan yang dapat dimanfaatkan oleh koperasi di masa yang akan datang untuk membuat data-data yang dibutuhkan koperasi dalam mendukung kegiatan bisnisnya, dapat dikategorikan sebagai berikut pada table 6 dibawah ini.

Table 6. Portofolio Mcfarlan Dimasa Datang

Strategic	High Potential
Website SI pemasaran dan usaha simpan pinjam (USP)	SI penjualan dan SI keuangan
Sistem informasi laporan	SI penjualan dan SI pemasaran
<i>Key operational</i>	<i>Support</i>

Hasil dari table diatas dapat disimpulkan yaitu:

1. Strategic

Strategic ini merupakan aplikasi yang dipandang sangat persuasif terhadap strategi bisnis di KUD Sinar Jaya, dapat kemudian hari dan berperan penting dalam menentukan dalam hasil bisnis fungsional asosiasi. Aplikasi tersebut website SI pemasaran dan usaha simpan pinjam (USP).

2. Key Operatoinal

Key operational merupakan sistem dimana aplikasi ini dapat menentukan keberhasilan yang ada dikoperasi. Aplikasi tersebut sistem informasi laporan.

3. High Potential

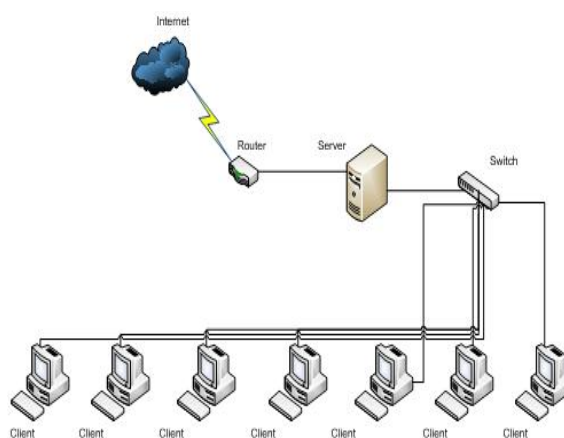
High potential merupakan aplikasi sistem informasi yang dapat menciptakan peluang. Aplikasi tersebut SI penjualan dan SI keuangan.

4. Support

Support merupakan aplikasi penunjang bagi koperasi. Aplikasi tersebut SI penjualan dan SI pemasaran.

3.9. Usulan Strategi TI

Sistem informasi strategi TI dari hasil analisa lingkungan SI/TI. Dalam rencana strategi sistem informasi ini adalah sebagai fondasi jaringan yang diusulkan dan pemrograman dan peralatan yang diusulkan seperti gambar 4 dibawah ini.



Gambar 4. Usulan jaringan computer

<https://ruangserversmk.blogspot.com/2019/04/desain-jaringan-lokal-lan.html>

Dari gambar diatas terdiri dari personal computer (PC), switch, server, database server, dan wifi.

4. Kesimpulan

Penyusunan strategi sistem informasi pada KUD Sinar Jaya melibatkan metode Ward and Peppard untuk pengujian ini, dimana tahapannya dimulai dari lingkungan bisnis internal/eksternal KUD Sinar Jaya harus memiliki pilihan untuk memiliki prosedur bisnis, kerangka data sistem informasi ini untuk menentukan lingkungan SI/TI, arah dan motivasi di balik setiap

kegiatan bisnis koperasi, membantu proses bisnis dapat mencapai visi dan misi. Selanjutnya, dapat membuat perencanaan strategis sistem informasi untuk koperasi. Mengingat hasil dan percakapan di atas, beberapa tujuan dapat ditarik sebagai berikut:

1. KUD Sinar Jaya belum memiliki atau belum menerapkan sistem informasi sehingga membuatnya belum maksimalnya strategi SI/TI dalam menjalankan proses bisnisnya. Dalam penyusunan perencanaan strategi sistem informasi ini menggunakan Ward and Peppard dibantu dengan analisa SWOT, Value Chain, dan Mcfarlan sehingga dapat menghasilkan portofolio aplikasi untuk melakukan proses tujuan bisnisnya. Dengan adanya strategi SI/TI ini diharapkan dapat menjadi salah satu yang lebih unggul diantara koperasi lain atau organisasi sejenisnya
2. Perencanaan strategis sistem informasi ini, selanjutnya dapat jadi opsi untuk membantu KUD Sinar Jaya dalam meningkatkan dan kualitas laporan, opsi-opsi tersebut yaitu didivisi marketing, SI penjualan dan SI pemasaran yang dapat menjadi solusi sehingga data informasi yang didapatkan maupun diperlukan tidak disusun secara individual.
3. Dengan adanya portofolio aplikasi yang dihasilkan pada strategic website SI pemasaran dan usaha simpan pinjam (USP) dapat diimplementasikan untuk lebih mempermudah didivisi usaha simpan pinjam (USP) supaya untuk pendataannya yang lebih konduktif dan efisien. Berharap dapat menghasilkan dan terintegritas kualitas layanan yang dapat berkembang dimasa datang dalam menjalankan proses bisnisnya.

Ucapan Terimakasih

Ucapan terimakasih kepada para pengurus dan karyawan KUD Sinar Jaya yang sudah memberikan izin untuk melakukan riset atau penelitian dalam jurnal ini.

Daftar Rujukan

- [1] Deti Alfriti Yenni, Hayya Aqiella Ramadhani, Lushia Nurul Jubailiah and Zazkia Wahyu Aulia, "PERENCANAAN STRATEGIS SISTEM INFORMASI PADA PT. UNILEVER INDONESIA," vol. 02, no. 3, 2021.

- [2] Norlaila, Quratul Ain, Silvi Agustanti Bambang, Sukoco, Dhani Ariatmanto and Adrianto M. Wijaya, "Pendekatan Metode Ward And Peppard Untuk Perencanaan Strategis Sistem Informasi DISPERINNAKER Kota Salatiga," *JATISI (Jurnal Teknik Informatika dan Sistem Informasi)*, vol. 8, no. 2, pp. 480-493, 2021.
- [3] Ferry Wibowo and Agustinus Fritz Wijaya, "Perencanaan Strategis SI/TI Menggunakan Metode Ward and Peppard (Studi Kasus: Sinode Gkj)," *Seminar Nasional Sistem Informasi Indonesia*, no. November, pp. 39-44, 2018.
- [4] Theresia Triyuni and Agustinus Fritz Wijaya, "Perencanaan Strategis Sistem Informasi Menggunakan Metodologi Ward and Peppard Pada Smpn 4 Salatiga," *Sebatik*, vol. 25, no. 1, p. Sebatik, 2021.
- [5] Daim Azhari Parinduri, Roslina and Zakarias Situmorang, "Analisis Ward and Peppard Model Pada Strategi Bisnis dan Perencanaan Strategis Sistem Informasi," *Jurnal Media Informatika Budidarma*, vol. 5, no. 2, p. 717, 2021.
- [6] Sri Kurniasih and Beryl Bagoes Bhiswara, "Penerapan Metode Ward & Peppard," vol. 16, pp. 1-9, 2022.
- [7] Danianto Enggar Prasetyo and Agustinus Fritz Wijaya, "Perencanaan Strategis SI/TI menggunakan Framework Ward and Peppard (Studi Kasus: PO. Blue Star)," *Jurnal Telekomunikasi dan Komputer*, vol. 10, no. 3, p. 177, 2020.
- [8] Riansye Neina Salakory and Agustinus Fritz Wijaya, "Perencanaan Strategis Sistem Informasi Menggunakan Metode Ward and Peppard Pada Dinas Pekerjaan Umum Dan Penataan Ruang Provinsi Maluku," *Sebatik*, vol. 25, no. 2, pp. 687-694, 2021.
- [9] Mega Mariani, Nabilla Haedarroh Shafira and Winda Sri Rahayu, "Evaluasi Kinerja Koperasi Dalam Upaya Meningkatkan Kinerja Pengurus Pada Masa Pandemi Covid-19 (Studi Kasus Pada Koperasi Simpan Pinjam Cahaya Nararay, Desa Cimekar Kec. Cileunyi Kab.Bandung)," *Jurnal OPTIMA II*, vol. 19, pp. 12-21, 2020.
- [10] Julia Ratnawulan Skawanti, "Perencanaan Strategis Sistem Informasi Pada Perusahaan Farmasi," *Komputasi: Jurnal Ilmiah Ilmu Komputer dan Matematika*, vol. 15, no. 2, pp. 187-194, 2019.
- [11] Susi Tri Lestari, "Analisis Peran Dinas Koperasi dan Perdagangan dalam Menjaga Stabilitas Harga Bahan Pokok," *Jurnal Ilmu Komputer, Ekonomi dan Manajemen (JIKEM)*, vol. 2, pp. 721-729, 2022.
- [12] Siti Indah Purwaning Yuwana, "STRATEGI PENGEMBANGAN MODAL KOPERASI SIMPAN PINJAM MELALUI BANTUAN LPDB (Capital Development Strategy Of Credit Union Through LPDB Loans Grant)," *Jurnal Kajian Lembaga Ketahanan Nasional Republik Indonesia*, vol. vol 9 no 3, 2018.
- [13] Putri Nastiti, "Analisis Strategi Bisnis dan SI / TI Pada Perusahaan Rintisan Berbasis Teknologi," *JUTEI (Jurnal Terapan Teknologi Informasi)*, vol. 3, no. 1, pp. 53-63, 2019.