

# SISTEM INFOMASI PENGELOLAAN GAJI KARYAWAN BANK SUMSEL BABEL KANTOR CABANG PEMBANTU LEMABANG

Fahrul Rizki Pratama<sup>1</sup>, Muhammad Kadafi<sup>2</sup>

<sup>1</sup>Sistem Informasi, Sains,dan Teknologi,UIN Raden Fatah

<sup>2</sup> Sistem Informasi, Sains,dan Teknologi,UIN Raden Fatah

<sup>1</sup>1830803058@radenfatah.ac.id, <sup>2</sup>kadafi\_uin@radenfatah.ac.id

## Abstract

*Salary is a sum of money given to someone, either an employee or an employee in return for services for the business or work that has been done to the company. In determining employee payroll activities, the company should have an integrated system that can assist employee payroll activities. Bank Sumsel Babel Sub-Branch Lemabang is a branch company engaged in banking, in employee payroll activities so far it is still carried out conventionally, the salary management system carried out conventionally and manually is considered to be able to slow down work and be less effective so that companies sometimes have difficulty in calculating employee salary. By making a salary management information system at Bank Sumsel Babel able to overcome the problems that occur, the system is made easy to use and able to help simplify work, data management becomes more accurate, supports employee performance and the system is in accordance with the needs of Bank Sumsel Babel in employee salary management activities .*

Keywords: *Salary, Bank Sumsel, Employees, Information Systems.*

## Abstrak

Gaji merupakan sejumlah uang yang diberikan kepada seseorang baik itu seorang pegawai maupun karyawan sebagai imbalan jasa atas usaha atau kerja yang telah dilakukan terhadap perusahaan. Dalam kegiatan penentuan penggajian karyawan hendaknya perusahaan memiliki sistem terpadu yang dapat membantu kegiatan penggajian karyawan. Bank Sumsel Babel Cabang Pembantu Lemabang merupakan suatu perusahaan cabang yang bergerak di bidang perbankan, dalam kegiatan penggajian karyawan selama ini masih dilakukan secara konvensional sistem pengelolaan gaji yang dilakukan secara konvensional dan manual dinilai dapat memperlambat pekejaan dan kurang efektif sehingga perusahaan terkadang mengalami kesulitan dalam melakukan perhitungan gaji karyawan. Dengan pembuatan sistem informasi pengelolaan gaji pada Bank Sumsel Babel mampu mengatasi permasalahan yang terjadi, sistem yang dibuat mudah digunakan dan mampu membantu mempermudah pekerjaan, pengelolaan data menjadi lebih akurat, menunjang kinerja pegawai dan sistem telah sesuai dengan kebutuhan Bank Sumsel Babel pada kegiatan pengelolaan gaji karyawan.

Kata kunci: Gaji, Bank Sumsel, Karyawan, Sistem Informasi.

## 1. Pendahuluan

Sistem informasi akuntansi merupakan sistem yang berfungsi untuk mengorganisir formulir, catatan dan laporan yang dikoordinasikan untuk menghasilkan informasi keuangan yang dibutuhkan dalam pembuatan keputusan manajemen dan pimpinan perusahaan dan dapat memudahkan pengelolaan perusahaan [1]. Dalam sebuah perusahaan besar yang memiliki banyak karyawan, sistem yang digunakan hendaknya merupakan sistem yang *up-to-date* dan mampu memudahkan kegiatan operasional perusahaan. Perusahaan merupakan tempat dimana para pekerja bekerja sesuai dengan kewajiban dan menerima gaji sebagai hak mereka.

Gaji merupakan sejumlah uang yang diberikan kepada seseorang baik itu seorang pegawai maupun karyawan sebagai imbalan jasa atas usaha atau kerja yang telah dilakukan terhadap perusahaan. Peranan gaji dapat dilihat dari dua pihak yaitu aspek pemberi kerja atau majikan adalah manajer dan aspek penerima kerja [2]. Menurut [3] fungsi gaji bukan hanya untuk membantu manajer personalia dalam menentukan gaji yang adil

tetapi juga untuk menarik pekerja yang memiliki kemampuan, mendorong prestasi pekerja dan memelihara prestasi kerja. Dalam kegiatan penentuan penggajian karyawan hendaknya perusahaan memiliki sistem terpadu yang dapat membantu kegiatan penggajian karyawan. Bank Sumsel Babel Cabang Pembantu Lemabang merupakan suatu perusahaan cabang yang bergerak di bidang perbankan, dalam kegiatan penggajian karyawan selama ini masih dilakukan secara konvensional sehingga perusahaan terkadang mengalami kesulitan dalam melakukan perhitungan gaji karyawan. Sistem pengelolaan gaji karyawan pada Bank Sumsel Babel yang masih dilakukan secara manual dan konvensional dinilai memperlambat pekerjaan, mencari data pegawai satu persatu kemudian mengelolanya dengan cara yang manual menjadikan pengelolaan gaji tidak efektif dan efisien.

Sistem informasi adalah suatu sistem yang terdiri dari kumpulan komponen sistem, yaitu *software*, *hardware*, dan *brainware* yang memproses informasi menjadi sebuah keluaran yang berguna untuk mencapai suatu

tujuan tertentu [4]. Dengan adanya permasalahan yang dihadapi pada Bank Sumsel Babel Capem Lemabang maka penulis mengangkat penelitian dengan judul “Sistem Informasi Penggajian Karyawan Bank Sumsel Babel Kantor Cabang Pembantu Lemabang”.

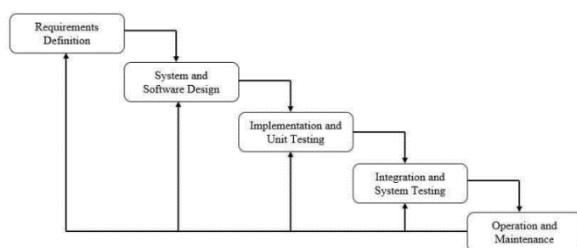
Dalam pengelolaan sistem penggajian karyawan, penulis mengidentifikasi adanya permasalahan yang dihadapi yaitu sistem penggajian yang dilakukan masih konvensional sehingga dibutuhkan sistem terbaru yang mampu membantu perhitungan gaji karyawan secara baik dan benar. Sehingga didapatkan rumusan masalah yang dihadapi yaitu, bagaimana membangun sistem informasi penggajian karyawan Bank Sumsel Babel Capem Lemabang ?

Kemudian adapun tujuan dari penelitian ini ialah merancang dan membangun sistem informasi berbasis web pada Bank Sumsel Babel Capem Lemabang.

## 2. Metode Penelitian

### 2.1 Metode Pengembangan Sistem

Adapun metode penelitian yang digunakan pada penelitian ini adalah metode pengembangan sistem *waterfall*. Model *waterfall* merupakan model klasik yang bersifat sistematis, berurutan dalam membangun sebuah *software* [5]. Tahapan yang dilakukan dalam model *waterfall* dapat dilihat pada gambar 1.



Gambar 1. Tahapan Model *Waterfall*

Penjelasan mengenai tahapan yang ada pada metode *waterfall* adalah melakukan analisis terhadap kebutuhan pengguna dan sistem informasi, merancang atau desain sistem sistem dan perangkat lunak, implementasi perancangan yang telah dilakukan dan pengujian sistem, integrasi sistem yang telah dibangun, dan kemudian sistem dapat dioperasikan dan pengguna dapat melakukan pemeliharaan [6].

### 2.2 Metode Pengumpulan Data

Adapun metode pengumpulan data yang digunakan pada penelitian ini ialah sebagai berikut:

Studi Literatur, dilakukan dengan mencari sumber – sumber terpercaya yang merupakan rujukan dari penelitian dapat berupa buku, jurnal, maupun artikel. Jurnal yang dapat dijadikan sebagai acuan pada tahap studi literatur diantaranya yaitu penelitian dengan judul “Perancangan Sistem Informasi Penggajian Berbasis Web dengan Metode *Waterfall* pada PT. Sinar Metrindo Perkasa” [7]. Kemudian penelitian dengan

judul “Sistem Informasi Penggajian Karyawan Berbasis Web pada Badan Musyawarah Warga Delatinos Tangerang Selatan” [8].

Kemudian tahap observasi, dilakukan dengan mengamati sistem yang sedang berjalan pada Bank Sumsel Babel Capem Lemabang, mengidentifikasi masalah yang terjadi dan menganalisa sistem yang akan dirancang dengan observasi lapangan.

Dan yang terakhir adalah tahap wawancara, dilakukan dengan mewawancarai staff administrasi yang bertugas pada Bank Sumsel Babel Capem Lemabang.

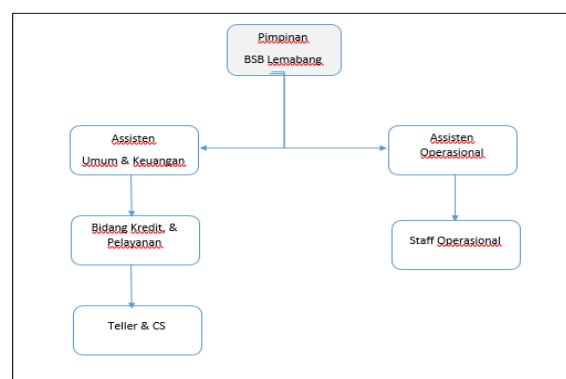
## 3. Hasil dan Pembahasan

### 3.1 Gambaran Umum Instansi

PT Bank Pembangunan Daerah Sumatera Selatan dan Bangka Belitung merupakan bidang usaha yang bergerak pada perbankan dan keuangan, berdiri pada tanggal 6 November 1957.



Gambar 2. Logo Bank Sumsel Babel



Gambar 3. Struktur Organisasi Bank Sumsel Babel Capem Lemabang

### 3.2 Analisis Umum Khusus

Pada Bank Sumsel Babel Capem Lemabang, terdapat staff bagian administrasi yang bertugas melakukan perekapan data, mengelola dokumen hingga melakukan rekap penggajian karyawan. Tugas pokok sehari – hari ialah menerima panggilan telepon untuk urusan komunikasi dengan pihak – pihak yang terlibat, membuat agenda kegiatan kantor, rekap data perusahaan termasuk rekap penggajian karyawan, dan melakukan arsip dokumen – dokumen penting pada perusahaan.

### 3.3 Analisis Sistem yang Sedang Berjalan

Sebuah sistem terdiri atas bagian – bagian atau komponen yang terpadu untuk tujuan. Model dasar dari bentuk sistem adalah adanya masukan, pengolahan dan keluaran [9].

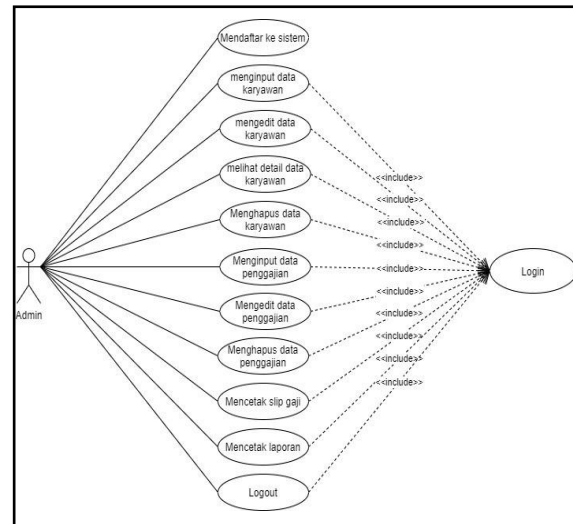
Sistem penggajian karyawan yang sedang berjalan pada Bank Sumsel Babel Capem Lemabang masih dilakukan secara konvensional atau manual menggunakan program *Microsoft excel* dimana perhitungan gaji karyawan masih menggunakan rumus excel dan data tesebut tidak disimpan ke dalam *database* yang terintegrasi, sehingga dalam melakukan pencarian data gaji karyawan dan laporan pembukuan memakan waktu yang relatif lama dan kurang efektif. Sulitnya mendapatkan data secara akurat karena data bercampur menjadi satu tanpa ada filter.

### 3.4 Analisa Sistem yang Diusulkan

Sistem informasi penggajian karyawan yang sedang dibangun digunakan untuk mengelola penggajian supaya lebih efektif dan efisien daripada menggunakan sistem yang manual dan konvensional. Sistem yang dibuat berbasis *website* dimana seluruh data yang perlu disimpan akan disimpan dalam sebuah *database* yang mampu menampung lebih banyak data dan lebih terstruktur. Tujuan dari pembuatan sistem ini ialah untuk memudahkan staff dalam melakukan pencarian data penggajian maupun pembuatan rekap laporan penggajian karyawan, mempunyai filter terhadap periode – periode yang diinginkan dalam pembuatan laporan.

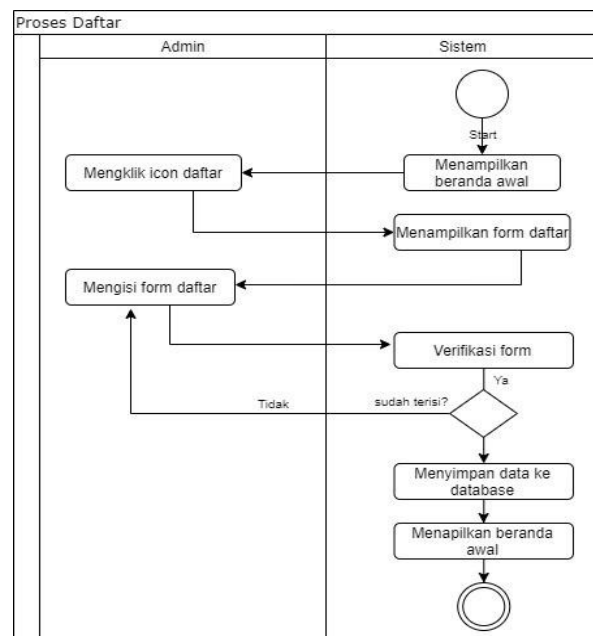
### 3.5 Desain Sistem

Pada sistem informasi pengelolaan gaji karyawan pada Bank Sumsel Babel Capem Lemabang berbasis *website* ini terdapat tiga diagram yaitu *use case diagram*, *activity diagram*, dan *entity relationship diagram*. Menurut [10] “UML (*Unified Modelling Language*) adalah salah satu standar bahasa yang digunakan didunia industri untuk mendefinisikan *requirement*, membuat analisis dan desain, serta menggambarkan arsitektur dalam pemrograman berorientasi objek. Pengertian lain meyebutkan bahwa UML merupakan bahasa *visual* untuk pemodelan dan komunikasi mengenai sebuah sistem dengan menggunakan diagram teks – teks pendukung [11].



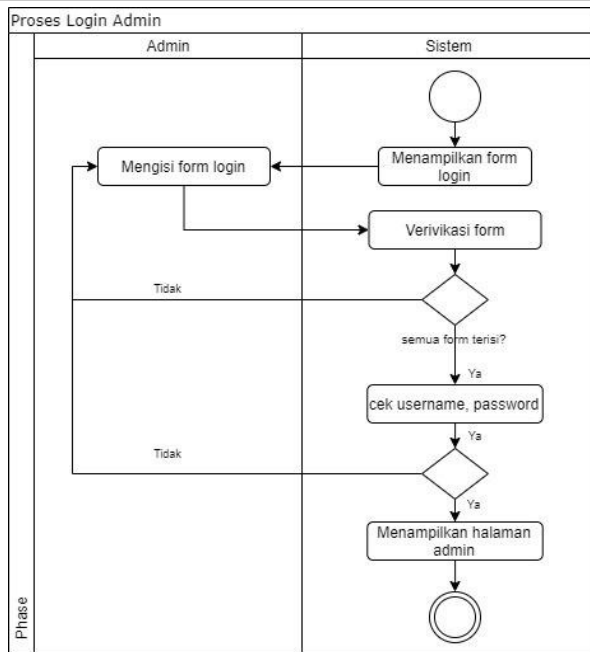
Gambar 4. Use Case Diagram Sistem

Proses yang berjalan sesuai dengan *use case* yang ada ialah admin dapat melakukan operasi sebagai berikut yaitu, mendaftarkan ke sistem, login ke sistem, memasukkan data karyawan, mengedit data karyawan, melihat detail data karyawan, menghapus data karyawan, menginputkan data penggajian, mengedit data penggajian, menghapus data penggajian, mencetak slip gaji, mencetak laporan, dan logout.



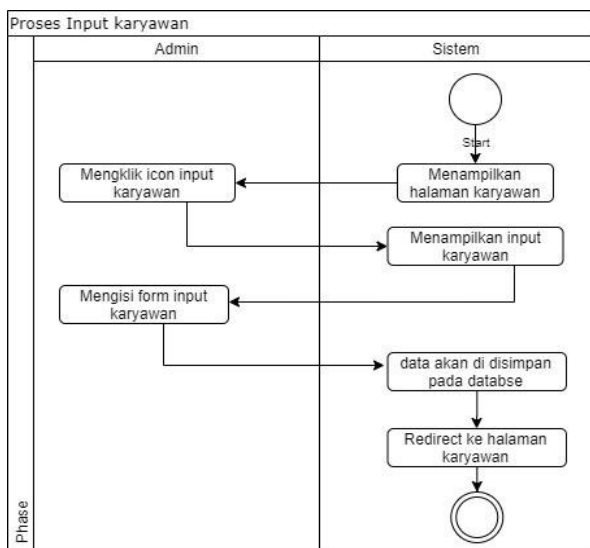
Gambar 5. Activity Diagram Proses Daftar

Hal pertama yang dilakukan pada sistem ialah mendaftarkan diri sebagai admin sehingga *user* dapat melakukan kegiatan lainnya pada sistem.



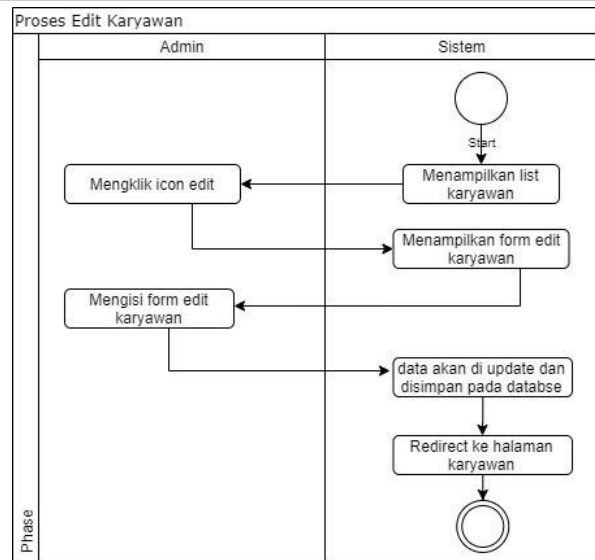
Gambar 6. Activity Diagram Proses Login

Admin memasukkan *email* dan *password* sesuai dengan data yang telah dimasukkan ketika melakukan proses daftar.



Gambar 7. Activity Diagram Memasukkan Data Karyawan

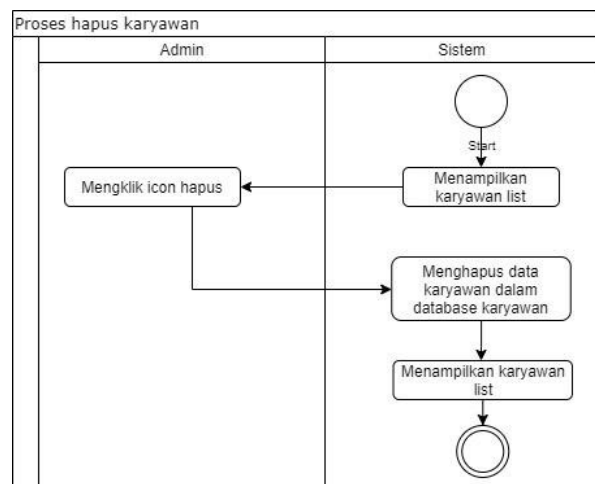
Admin memasukkan data karyawan sesuai dengan isian formulir yang disediakan dan nantinya akan tersimpan ke *database*.



Gambar 8. Activity Diagram Edit Data Karyawan

Admin dapat mengedit data karyawan yang telah dimasukkan apabila terjadi kesalahan ketika menginput data.

Kemudian admin dapat menginputkan data yang benar untuk mengganti kesalahan pada data karyawan.

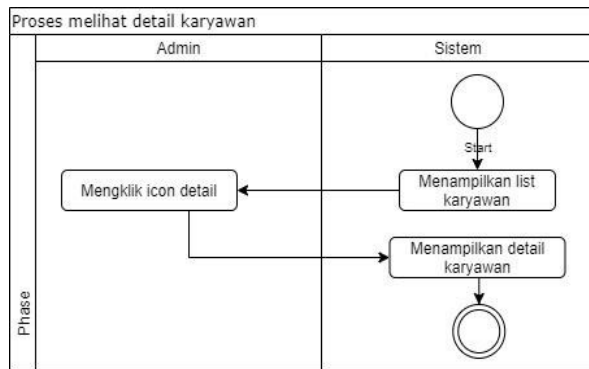


Gambar 9. Activity Diagram Hapus Data Karyawan

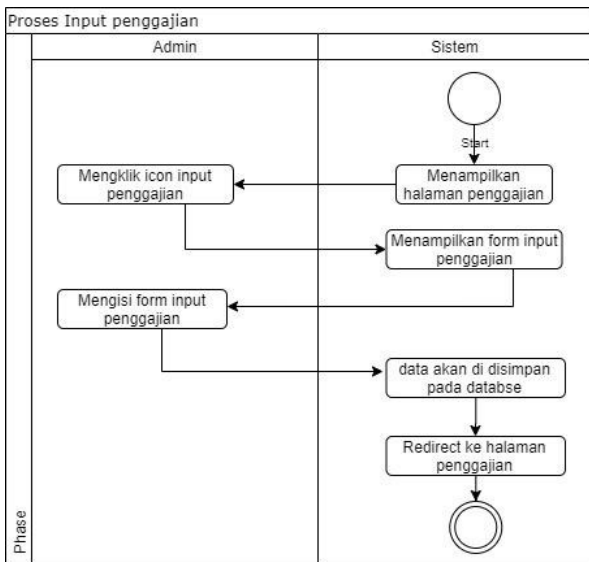
Admin dapat menghapus data karyawan apabila karyawan tersebut mengundurkan diri dan atau dengan alasan lainnya. Penghapusan data karyawan yang dilakukan akan menghapus pula data karyawan yang ada pada *database*.

Selain operasi diatas, admin juga dapat melihat detail data karyawan yang tersimpan.

*Activity diagram* untuk melihat detail data karyawan dapat dilihat pada gambar 10 berikut.

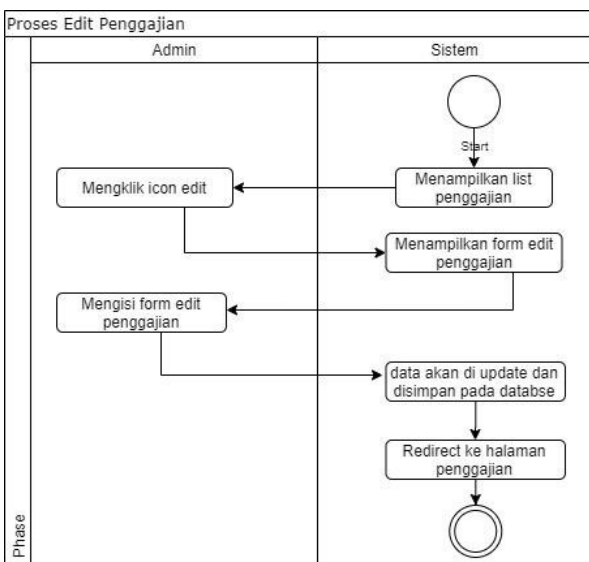


Gambar 10. Activity Diagram Detail Data Karyawan



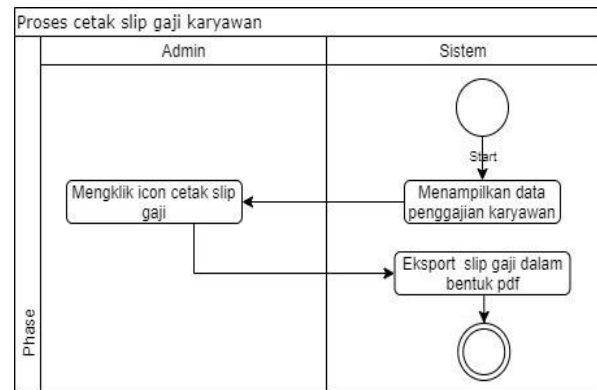
Gambar 11. Activity Diagram Input Data Penggajian Karyawan

Pada operasi ini dilakukan penambahan data penggajian karyawan pada Bank Sumsel Babel Capem Palembang.

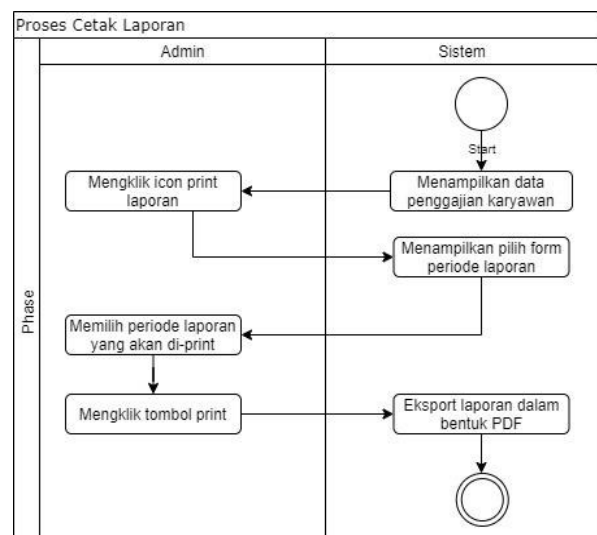


Gambar 12. Activity Diagram Edit Penggajian Karyawan

Proses ini dilakukan jika terdapat kesalahan memasukkan data penggajian karyawan.

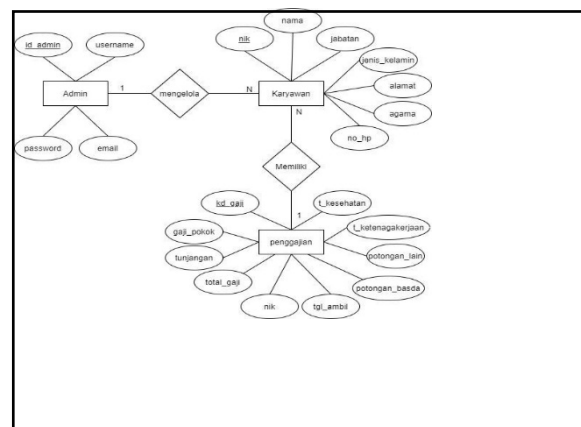


Gambar 13. Activity Diagram Cetak Slip Gaji Karyawan



Gambar 14. Activity Diagram Cetak Laporan

Adapun gambar berikut merupakan gambar dari ERD (Entity Relationship Diagram) sistem informasi pengelolaan gaji karyawan pada Bank Sumsel Babel Capem Palembang.

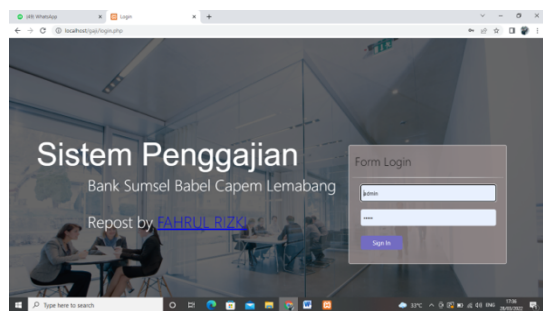


Gambar 15. ERD Sistem



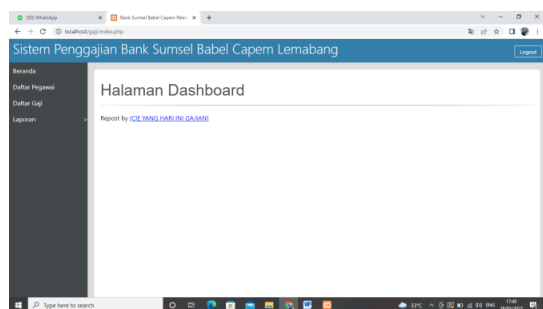
Gambar 16. Halaman Utama Website

Halaman ini merupakan halaman utama yang akan muncul ketika *website* diakses.



Gambar 17. Halaman Login Sistem

Halaman ini digunakan untuk masuk atau *login* ke dalam sistem.



Gambar 18. Halaman Dashboard Admin

Halaman ini merupakan halaman yang menampilkan halaman utama setelah berhasil masuk ke dalam sistem, terdapat beberapa informasi mengenai statistika karyawan Bank Sumsel Babel Capem Lemabang.



Gambar 19. Halaman Data Penggajian Karyawan

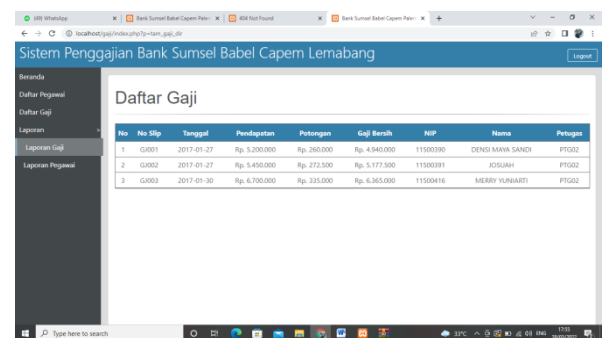
Halaman ini merupakan halaman data penggajian karyawan, admin dapat melakukan kegiatan seperti menambah, mengedit, menghapus data penggajian karyawan.

#### SLIP GAJI

May 2020	
NIK : 5203038112760001	
Nama : LALU JUARSAH	
Jabatan : Kaur Keuangan	
Penghasilan	Potongan
Siswajualan	Bandar
1.450.000	50.000
Tunjangan:	Juran BPJS Ketenagakerjaan:
400.000	115.400
BPJS Ketenagakerjaan:	Juran BPJS Kesehatan:
115.400	55.000
BPJS Kesehatan:	Lain-lain:
55.000	0
Lain-lain:	
0	
Total Diterima : Rp. 1.800.000	
Rang, 28 May 2020	

Gambar 20. Halaman Cetak Slip Gaji

Halaman ini merupakan halaman yang digunakan untuk mencetak slip gaji karyawan Bank Sumsel Babel Capem Lemabang.



Gambar 21. Halaman Cetak Laporan Data Penggajian

Halaman ini merupakan halaman yang digunakan untuk melakukan cetak laporan data penggajian pada Bank Sumsel Babel Capem Lemabang. Pada halaman ini juga terdapat sebuah form untuk memilih periode laporan data penggajian yang dapat diisi sesuai dengan periode laporan yang diinginkan.

### 3.4 Pengujian Sistem

Pengujian sistem dilakukan setelah implementasi sistem. Pengujian dilakukan dengan menggunakan kuesioner yang diisi oleh beberapa responden yang merupakan pegawai dari kantor Bank Sumsel Babel Capem Lemabang.

Dari beberapa pertanyaan, responden diberi opsi atau pilihan jawaban sebagai berikut :

- SS : Sangat Setuju
- S : Setuju
- C : Cukup
- TS : Tidak Setuju
- STS : Sangat Tidak Setuju

Tabel 1. Pengujian Sistem

No	Pernyataan	Pilihan Jawaban				
		SS	S	C	TS	STS
1.	Sistem sudah baik dan mudah digunakan.	2	3	0	0	0
2.	Sistem mempermudah kerjaan	1	3	1	0	0
3.	Pengeolaan data pada sistem akurat.	2	3	0	0	0
4.	Sistem menunjang kinerja pegawai.	3	2	0	0	0
5.	Sudah sesuai dengan kebutuhan instansi.	4	1	0	0	0
Total		12	12	1	0	0
Rata-rata (%)		48	48	4	0	0

Dari pengujian sistem yang telah dilakukan, didapatkan hasil dari implementasi dan pengujian sistem informasi pengelolaan gaji karyawan pada Bank Sumsel Babel yaitu diantaranya sistem yang dibuat sudah sesuai dengan permasalahan yang dihadapi dan mampu menjadi solusi atas masalah yang ada, sebanyak total 12 responden memberikan respon positif terhadap sistem yang telah dibuat, sistem mudah digunakan, membantu mempermudah pekerjaan, pengelolaan data menjadi lebih akurat, menunjang kinerja pegawai dan sistem telah sesuai dengan kebutuhan Bank Sumsel Babel pada kegiatan pengelolaan gaji karyawan.

#### 4. Kesimpulan

Berdasarkan rincian dari hasil penelitian, aplikasi sistem informasi pengelolaan gaji karyawan pada Bank Sumsel Babel Capem Lemabang dirancang dan dibangun sesuai dengan kebutuhan yang telah dianalisa. Dengan adanya sistem informasi pengelolaan gaji karyawan pada Bank Sumsel Babel Capem Lemabang mampu membantu kegiatan operasional perusahaan agar lebih efektif dan efisien dengan sistem yang terintegrasi dan tidak lagi menggunakan sistem yang konvensional, juga mempermudah kegiatan pengelolaan gaji karyawan sesuai dengan kebutuhan instansi.

Dengan implementasi dan pengujian sistem yang telah dilakukan, penulis menyampaikan beberapa saran untuk penelitian selanjutnya, yaitu diantaranya ialah penambahan fitur pendukung yang mampu untuk mengirim slip gaji karyawan agar dapat masuk ke kotak masuk karyawan, penambahan data yang lebih kompleks supaya sistem yang berjalan lebih mampu menunjang kegiatan operasional perusahaan.

#### Daftar Pustaka

[1] W. d. Mardi, "Sistem Informasi Akuntansi, Cetakan Kedua," dalam *Sistem Informasi Akuntansi*, Bogor, Ghalia Indonesia, 2014.

[2] Poerwono, Manajemen Sumber Daya Manusia Untuk Perusahaan, Edisi Ketiga, Jakarta: PT. Raja Grafindo Persada, 2013.

[3] Komaruddin, Manajemen Tenaga Kerja Indonesia, Edisi 2, Jakarta: PT. Bumi Aksara.

[4] Kuswara dan Kusmana, "Sistem Informasi Absensi Siswa Berbasis Web dengan SMS Gateway pada Sekolah Menengah Kejuruan Al-Munir Bekasi," *Indonesia Journal on Networking and Security*, vol. 6, no. 2, pp. 17 - 22, 2017.

[5] R. S. Pressman, Rekayasa Perangkat Lunak: Pendekatan Praktisi Buku I, Yogyakarta: Andi, 2015.

[6] R. S. Pressman, Rekayasa Perangkat Lunak Pendekatan Praktisi (Buku Satu), Yogyakarta: Andi, 2002.

[7] A. Moenir dan F. Yulianto, "Perancangan Sistem Informasi Penggajian Berbasis Web dengan Metode Waterfall pada PT. Sinar Metrindo Perkasa," *Jurnal Informatika Universitas Pamulang*, Vol. %1 dari %2Vol. 2, No.3, no. ISSN 2541 - 1004, pp. 127 - 137, 2017.

[8] Mulyadi, S. Yuningsih, A. B. Hikmah, R. Ishak dan I. D. Lesmono, "Sistem Informasi Penggajian Karyawan Berbasis Web pada Badan Musyawarah Warga Delatinos Tangerang Selatan," *IJCIT (Indonesian Journal on Computer and Information Technology)*, Vol. %1 dari %2Vol. 4, No. 1, no. ISSN: 2527 - 449X, pp. 80 - 90, 2019.

[9] T. Sutabri, Analisis Sistem Informasi, Yogyakarta: Andi, 2012.

[10] A.S dan Rosa dan Shalahuddin, Rekayasa Perangkat Lunak Terstruktur dan Berorientasi Objek, Bandung: Informatika Bandung, 2015.

[11] Sukamto, R. Ariani dan M. Shalahuddin, Rekayasa Perangkat Lunak. Terstruktur dan Berorientasi Objek, Bandung: Informatika, 2015.